

# UsingPortal

## Contents ▲

### [1 Online Media Use](#)

### [2 Portal Service](#)

#### [2.1 Google.co.kr 혹은 google.com 접속 \(Figure 1 참조\)](#)

#### [2.2 계정만들기 \(Figure 2 참조\)::](#)

#### [2.3 iGoogle 로그인](#)

#### [2.4 탭의 추가 \(Figure 8\)::](#)

#### [2.5 내용의 추가 1 \(Figure 9\)](#)

#### [2.6 내용 추가 2. News](#)

#### [2.7 내용 추가 3. Blogs](#)

#### [2.8 내용추가 Journals](#)

#### [2.9 발전](#)

## 1 Online Media Use

온라인 매체를 개인적인 (자신의 견해나 정보를 유포하기 위한 목적으로) 매체로 사용하기 위해서는 출판 개념의 활동을 해야 할 것이다. 현재 이와 같은 개인출판의 수단으로 가장 각광 받는 매체는 블로그와 wiki가 있다고 하겠다. Wiki는 공동체적 의미에서의 출판수단이라고 생각되며, Blog는 개인적인 매체라고 취급되는 경향이 있다.

이와는 다른 개념으로 온라인 매체를 어떻게 활용할 것인가에 대한 방법이 있다. 대표적인 방법이 포털을 이용하여 온라인 매체를 활용하는 것이다. 이를 위해서는 포털서비스에 대해서 좀 더 알아볼 필요가 있다. 네이버, 네이트 등의 국내 포털서비스를 사용하는 것이 그리 나쁠 이유는 없지만, 보다 효과적으로 온라인 정보를 살펴보기 위해서는 아무래도 이런 서비스들은 제약을 많이 가지고 있다.

따라서 이 섹션에서는 블로그 서비스의 사용과 포털 서비스의 사용에 대해서 설명하려고 한다.

블로그 서비스를 사용하는데에는 두 가지 방법이 있다. 첫 번째 것으로는 블로그 서비스를 활용하는 방법이다. 블로그 전문 업체에서 제공하는 툴을 이용하여 자신의 계정을 만들고, 이 툴을 이용하여 블로그를 작성하는 것이다. 네이버, 네이트 등의 포털 서비스 또한 이와 같은 블로그 서비스를 제공하고 있다. 둘째로는 블로그를 직접 설치하여 사용하는 방법이다. 후자의 방법은 어떤 식으로든지 자신의 WWW 서비스 계정을 확보한 후에 가능한 것이다. 후자의 방법은 계정확보나 도메인 확보 등에 대한 지식이나 비용이 발생하지만 자신만의 콘텐츠와 유저인터페이스를 자신만의 도메인이름으로 사용할 수 있다는 점과 자신의 콘텐츠가 서비스 제공회사에 귀속되지 않는다는 장점을 준다.

포털서비스는 . . . .

## 2 Portal Service

아래는 포털서비스 사용을 어떻게 하는가에 대한 예를 들기 위해서 작성되었다. 특정 회사가 google에게 좀 걸리지만, 다른 회사의 서비스도 대개 비슷하게 진행된다 (가령 <http://wzd.com>). 사실 근자에 들어서는 거의 모든 포털사이트들이 개인화된 포털 서비스를 제공한다. ●Yahoo(<http://yahoo.co.kr>)의 MyYahoo서비스 또한 아래 소개할 iGoogle과 비슷한 기능, 서비스를 제공하며, ●wzd.com(<http://wzd.com>)의 포털서비스 또한 마찬가지이다 (My네이트 서비스 등등).

아래는 절차에 대한 이해를 돕기 위해서 그래픽 파일을 첨부하였다. 그래픽파일을 클릭하면 원 사이즈의

그래픽을 볼 수 있다.

## 2.1 Google.co.kr 혹은 google.com 접속 (Figure 1 참조)

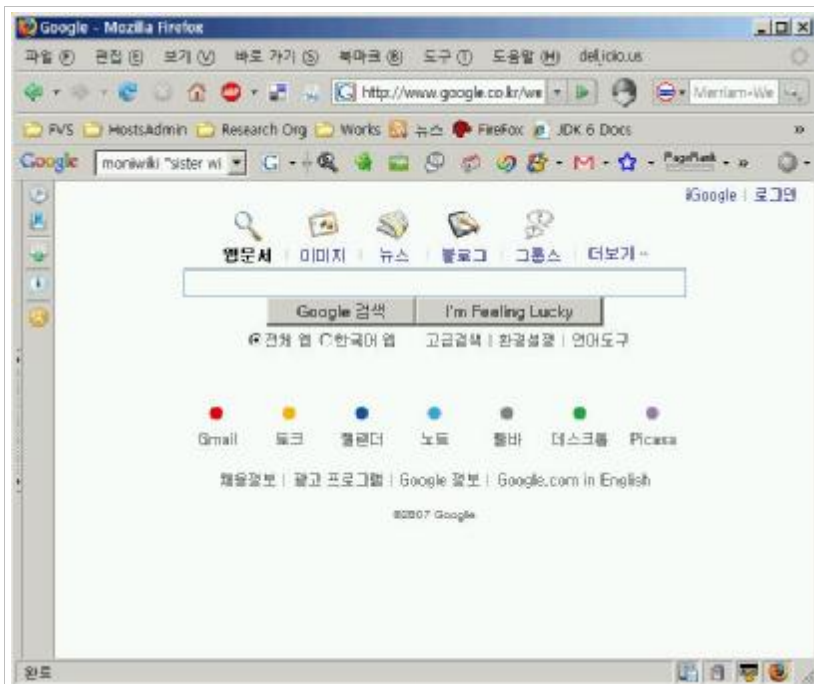


Figure 1. Google page

- iGoogle과 로그인이 우측 상단에 있음 (이 글을 읽는 독자가 계정이 없다는 것을 가정하고 작성).

## 2.2 계정만들기 (Figure 2 참조)::

- 로그인을 클릭
- 지금계정만들기 클릭
- 계정에 필요한 정보: (Figure 3 참조)
  - 이메일 주소
  - 비밀번호, 확인
  - 위치: 한국 (default로 어느 지역의 웹사이트를 검색해 줄것인가를 판단하기 위해서입니다.)
  - 단어확인: 문자열은 robot 프로그램이 자동으로 등록하는 것을 막기 위한 장치라고 생각하면 됩니다.
  - 서비스약관: (Google 서비스 약관(<https://www.google.com/accounts/TOS,loc=KR,h1=ko>) 과 Google 개인정보 보호정책(<http://www.google.co.kr/privacypolicy.html#information>) 문서를 참조. 주) Google 또한 cookie와 그 referer의 방법 등을 이용하여 사용자의 정보를 기록, 보관, 이용합니다).



Figure 2. Google login / registration page



Figure 3. Google registration process

## 2.3 iGoogle 로그인

- Figure 1의 화면에서 이메일과 비밀번호 입력
- 원래 로그인 화면으로 돌아가게 됩니다. 오른 쪽 상단을 보면 Figure 4과 같이 바뀌어져 있을 겁니다.



Figure 4. Google Login

- iGoogle 클릭 : Figure 5 참조
- 왼 쪽 상단을 보면, tab이 있습니다. (홈, 탭 추가)
- "홈" tab의 오른 쪽 끝부분을 마우스 왼쪽 버튼으로 클릭하면 "탭 수정하기"와 "이 탭 공유하기"가 나옵니다.



Figure 5. Google Logged in

- "탭 수정하기"를 마우스 왼쪽 버튼으로 선택하고 이름과 레이아웃을 정하고 저장합니다 (Figure 6, 7 참조).



Figure 6. Google tab editing

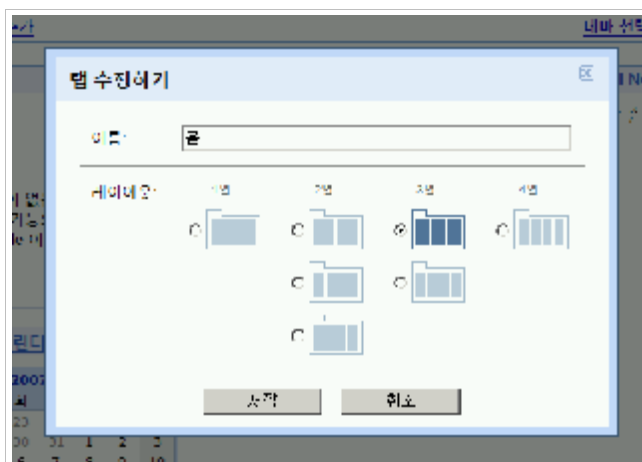


Figure 7. Google tab editing

## 2.4 탭의 추가 (Figure 8)::

- 탭을 추가하려면, "탭 추가"를 마우스 왼쪽 버튼으로 클릭합니다.
- 새로 나오는 "탭 추가 창"에서 탭 이름을 적어 넣고 (science communication), "탭 이름에 맞는 콘텐츠 자동으로 추가"를 선택해 둡니다 . Figure 8과 비슷한 내용으로 "science communication" 탭 창의 내용이 바뀔 것입니다 (Figure 8).



Figure 8. Google tab content automatization

- 새로 나타나는 작은 창들은 "science communication"과 관계가 있다고 생각되는 콘텐츠들의 일부 내용을 보여주는 창입니다. 각각의 창은 하나의 웹사이트를 의미하며, 그 웹사이트의 최신내용의 일부 (제목+내용일부)가 나타납니다.
- 같은 방법으로, "Blogs"를 만듭니다.
- 같은 방법으로 "News"를 만듭니다.
- 같은 방법으로 "Journals"를 만듭니다.
- Blogs 탭을 클릭합니다.

## 2.5 내용의 추가 1 (Figure 9)

- Figure 8의 상태에서 오른 쪽 중상단을 살펴보면, "테마선택 | 콘텐츠 추가"의 링크가 있습니다. 콘텐츠 추가를 누릅니다.
- 오른쪽 상단의 가젯검색창에 블로그를 넣습니다 (Figure 9 참조).



Figure 9. Google tab content automatization

- \* 블로그와 관계가 있다고 추천되는 사이트들이 나타납니다. 아래로 내려가서 보면, "서명덕"이라는
- \* 타이틀 밑의 "'바로 추가'" 버튼을 클릭합니다.
- \* 페이지 밑의 "'iGoogle 홈으로 돌아가기'"를 클릭합니다.

- \* 블로그 탭 밑에 ''서명덕기자의 인터넷세상'' 이라는 박스가 보일것입니다.
- \* 서명덕 기자는 세계일보 소속이며 IT와 관련하여 블로그를 개설하고 꾸준히 내용을 업데이트 해 ;

- 김중태문화원

## 2.6 내용 추가 2. News

Google의 콘텐츠 추가를 이용하는 방법

1. 이 방법은 위의 [Section 2.5](#)와 동일하게 진행하되 검색창에 한겨레, 조선, 동아, 한국, 오마이뉴스 등의 신문이름을 넣어 검색합니다.
2. 원하는 신문의 타이틀 아래의 '바로추가' 버튼을 눌러서 등록을 합니다.
3. 페이지 밑의 iGoogle 홈으로 돌아가기를 클릭합니다.
4. iGoogle 페이지 홈에 신문사가 등록되어 있는 것을 확인합니다.

News와 관련한 rss를 찾아서 등록하는 방법 ([RSSfeeds](#) 참조)

위의 방법은 구글의 서치엔지를 이용하여 신문사를 찾는 방법이고, 각 신문사의 rss feed를 알면 이를 이용하여 iGoogle page에 신문을 등록할 수 있습니다.

이 방법은 블로그를 등록할 때에도 적용됩니다. 여기서는 한겨레 신문을 iGoogle에 추가하고 싶다고 가정합니다. 한겨레 신문의 URL은 <http://www.hani.co.kr/> 입니다.

1. 한겨레 신문을 방문합니다.
2. 방문한 페이지 제일 하단으로 가서 "RSS"라는 글자를 찾습니다. 혹은  로 보이는 이미지 파일을 찾아 봅니다 (이미지 크기는 신문사마다 다를 수 있습니다).
3. 한겨레 신문의 RSS를 클릭합니다 (<http://www.hani.co.kr/arti/RSS/>)
4. 아래와 같은 표에서 관심이 있는 분야를 선택합니다. 여기서는 전체기사를 선택하는 것으로 하겠습니다.
5. 아래의 표에서 전체기사에 해당하는 URL을 복사합니다.

전체기사 <http://www.hani.co.kr/rss/>

정치 <http://www.hani.co.kr/rss/politics/>

경제 <http://www.hani.co.kr/rss/economy/>

사회 <http://www.hani.co.kr/rss/society/>

국제 <http://www.hani.co.kr/rss/international/>

대중문화 <http://www.hani.co.kr/rss/culture/>

스포츠 <http://www.hani.co.kr/rss/sports/>

과학 <http://www.hani.co.kr/rss/science/>

사설·칼럼 <http://www.hani.co.kr/rss/opinion/>

만화만평 <http://www.hani.co.kr/rss/cartoon/>

English Edition [http://www.hani.co.kr/rss/english\\_edition/](http://www.hani.co.kr/rss/english_edition/)

한겨레섹션 <http://www.hani.co.kr/rss/specialsection/>

하니온리 <http://www.hani.co.kr/rss/hanionly/>

한겨레온리 <http://www.hani.co.kr/rss/hkronly/>

멀티하니 (사진뉴스) <http://www.hani.co.kr/rss/multihani/>

주요기사 <http://www.hani.co.kr/rss/lead/>

인기기사 <http://www.hani.co.kr/rss/newsrank/>

6. 다시 iGoogle의 페이지에서 "콘텐츠 추가"를 클릭합니다 (아래 그림 참조).



7. "콘텐츠 추가"를 클릭하신 후 넘어간 페이지에서 왼쪽하단을 보면 "피드나 가젯을 추가하세요"라는 클릭할 수 있는 문장이 보입니다. 이를 클릭하면 작은 창이 뜹니다.
8. 이 창에 복사했던 한겨레 신문의 RSS 주소를 패이스트 합니다. <http://www.hani.co.kr/rss/>
9. 추가 버튼을 누릅니다.
10. "« iGoogle 홈으로 돌아가기"를 클릭한 후 한겨레 신문 사이트가 추가되었는지 확인합니다.
11. 중요: 위에서 작업한 것은 특정 사이트의 RSS feed를 알아내어 이를 iGoogle에 등록을 시켜, 그 사이트의 업데이트 되는 내용을 자신의 iGoogle에서 본다는 것입니다. 따라서, 꼭 신문사가 아니더라도 — 즉, 어떤 사이트라도 rss feed를 제공한다면 위와 똑같이 등록하여 사용할 수 있습니다.

## 2.7 내용 추가 3. Blogs

- 위의 섹션에서 언급한 것처럼 관심 사이트가 rss feed를 제공하면 이를 iGoogle에 등록할 수 있습니다. 따라서 블로그 또한 마찬가지 입니다. 그러나, 블로그의 경우에는 어떤 사람이 블로그 활동을 열심히 하는지 어떤 블로그가 내 목적에 맞는 좋은 글을 담고 있는지 처음부터 알 수는 없습니다. 따라서 블로그들의 서치엔지 혹은 메타블로그라고 불리는 사이트를 이용합니다. 아래는 메타블로그 사이트입니다.
  - Allblog . . . <http://www.allblog.net/>
  - Blog Korea . . . <http://www.blogkorea.net/>
- 위의 메타블로그에서 올라오는 블로그 글을 살펴보다가 관심이 가게 되는 블로그가 생기면 해당 블로그의 RSS feed 주소를 찾아서 위에서와 같이 iGoogle에 등록하면 됩니다.
- 물론 메타블로그 사이트도 rss feed를 가지고 있습니다.
  - All blog rss feed . . . <http://rss.allblog.net/>
  - 이를 이용하여 iGoogle에 등록하면, Allblog에 올라오는 글을 iGoogle에서 구독할 수 있습니다.
- 아래는 개인 블로그들을 모아본 것입니다. 이 사이트를 방문하여 하단을 살펴보면 rss 주소가 있을 겁니다.
  - <http://hyeonseok.com/> 디자인? 웹?
  - <http://onlinejournalism.co.kr/> 최진순 기자
  - <http://yuchangseon.com/> 유창선 기자
  - <http://itviewpoint.com/blog> 서명덕 기자
  - <http://media20.tistory.com/> 미디어2.0

## 2.8 내용추가 Journals

- 도서관 접속하기::

- <http://library.sogang.ac.kr> 혹은 자신이 구독하는 도서관에 로그인을 해 둡니다.
  - 전자 저널 찾기:: 모두 관련 저널을 찾은 후에 rss feed를 찾아서 기록해 둡니다.
    - [Sage publication](http://online.sagepub.com/browsejournals.dtl)(<http://online.sagepub.com/browsejournals.dtl>) RSS Feed XML
    - [Oxford University Press](http://www.oxfordjournals.org/ourAJournals/)(<http://www.oxfordjournals.org/ourAJournals/>) XML RSS feed
    - [Science Direct](http://www.sciencedirect.com/)(<http://www.sciencedirect.com/>) Article Feed
    - [Nature](http://www.nature.com/index.html)(<http://www.nature.com/index.html>) [http://www.nature.com/nature/current\\_issue/rss/index.html](http://www.nature.com/nature/current_issue/rss/index.html)
    - Search term based rss use::
      - [ebsco](http://web.ebscohost.com/)(<http://web.ebscohost.com/>) Create alert for this search
- <http://crx.sagepub.com/> Communication Research  
<http://www.blackwell-synergy.com/loi/com?ai=ptj&af=R>  
<http://dx.doi.org/10.1111/00219916> Journal of Communication  
<http://nms.sagepub.com/> New media and society  
<http://www.blackwell-synergy.com/loi/jcom?ai=qem&af=R>
- <http://dbpia.co.kr>
  - <http://kiss.kstudy.com/>

## 2.9 발전

Google Desktop 이라는 단어는 필요한 어플리케이션들을 데스크이라는 메타포를 이용하여 사용할 수 있도록 하는 개념 중의 하나이다. Google이 피치를 올리자, MS 또한 이와 같은 의미에서 서비스를 제공하려고 하는데, 아래의 URL은 이 추세를 잘 보여준다고 하겠다.

- [Free programs for your PC](http://download.live.com/?mkt=en-us)(<http://download.live.com/?mkt=en-us>) from live.com .
- [GoogleApps](#) 또한 이와 같은 서비스를 제공하고 있으며, 이 서비스는 조직을 염두에 두고 제공된다. 한 조직이 이메일 ([user@foo.bar](mailto:user@foo.bar))과 공유문서작업, 채팅, 등등의 서비스를 통합적으로 할 수 있도록 하는 것이다.
- [Google 어플리케이션](http://www.google.com/a/help/intl/ko/edu/index.html)(<http://www.google.com/a/help/intl/ko/edu/index.html>) 페이지

참조,

RSS: really simple syndication

RSS: <http://www.hof.pe.kr/wp/archives/548> 참조

Retrieved from <http://wiki.commres.org/UsingPortal>

last modified 2011-12-07 12:14:49